



Y RHWYDWAITH YMCHWIL  
IECHYD MEWN YSGOLION

SCHOOL HEALTH  
RESEARCH NETWORK

# Cyrhaeddiad Iechyd ac Addysg: yn ategol neu'n cystadlu â blaenoriaethau ysgolion?

Brîff Ymchwil Iechyd a Lles Ysgolion, Mawrth 2018

Efallai nad yw rhanddeiliaid addysg yn blaenoriaethu gweithgaredd gwella iechyd mewn ysgolion, oherwydd eu bod yn teimlo bod 'gêm swm sero' yn cael ei chwarae, lle y gwelir gwella iechyd a chyrhaeddiad addysgol yn cystadlu yn erbyn ei gilydd yn hytrach nag yn nodau ategol, h.y. mae enillion o ran iechyd yn dod ar draul cyrhaeddiad addysgol. Gall ysgolion ddylanwadu'n gadarnhaol ar iechyd pobl ifanc a'u cyrhaeddiad addysgol, ond allan nhw wneud y ddau gyda'i gilydd?

## Yr hyn rydym ni eisoes yn ei wybod...

Caiff nifer o ffactorau y tu hwnt i'r ystafell ddsbarth ddylanwad ar gyrhaeddiad addysgol, gan gynnwys cyfansoddiad derbyniad myfyrwyr yr ysgol, arddulliau magu plant ac effeithiau cymdogaeth.

Mae peth tystiolaeth yn awgrymu y gallai gweithgaredd gwella iechyd ddylanwadu ar gyrhaeddiad, er enghraifft trwy well ymddygiad, cynnydd mewn cyswllt o fewn yr ysgol a gwell presenoldeb.

Mae ymagweddau lleoliadau iach, fel Cynlluniau Ysgolion Iach, yn hyrwyddo alinio agendâu iechyd a 'busnes craidd' ac felly'n pwysleisio'r angen am ymagweddau ar y cyd tuag at iechyd ac addysg mewn ysgolion.



## Yr hyn a wnaethom...

- Rydym wedi defnyddio data o'n Holiadur Amgylchedd Ysgol 2016, a lenwyd gan 97 o ysgolion uwchradd.
- Rhoddodd ysgolion wybodaeth am eu polisiau a'u harferion oedd yn mapio ar y fframwaith Ysgolion Iach: Arweiniad a Chyfathrebu (polisiau iechyd a lles), Cwricwlwm (addysg iechyd), Ethos ac Amgylchedd cyfranogiad myfyrwyr a chyfranogiad Teulu a Chymuned (cyfranogiad rhieni a phartneriaethau cymunedol).
- Defnyddiwyd y wybodaeth hon i greu mesur (o 0 i 3) ar gyfer pob ysgol ar ymgorffori iechyd yn gyffredinol yn yr ysgol.
- Cafodd 'ymrwymiad trefniadol tuag at iechyd' ei fesur gan ddefnyddio gwybodaeth ar flaenoriaethau uwch dîm rheoli.
- Casglon ni ddata a oedd ar gael yn gyhoeddus ar gyrhaeddiad addysgol a phresenoldeb myfyrwyr ar gyfer pob ysgol ac archwilio a oedd y rhain yn gysylltiedig ag ymgorffori iechyd.

## Yn gryno

- Ni ddarganfyddodd yr astudiaeth hon unrhyw gefnogaeth am y ddamcaniaeth o 'gêm swm sero' (bod cynnydd mewn gweithgareddau iechyd yn digwydd ar draul cyrhaeddiad addysgol).
- Roedd ysgolion oedd â gwell ymgorffori iechyd cyffredinol yn dueddol o wneud yn well yn addysgol yng Nghyfnod Allweddol 3.
- Yng Nghyfnod Allweddol 4, nid oedd tystiolaeth am unrhyw effaith negyddol ar gyrhaeddiad yn sgil gwell ymgorffori o ran iechyd.
- Cafodd cyfranogiad rhieni a myfyrwyr ei gysylltu â phresenoldeb yr holl ysgol.



@SHRNWales



SHRN@caerdydd.ac.uk



SHRN.org.uk

## Yr hyn a ganfuom...

### Ymgorffori Iechyd

- Roedd ymgorffori iechyd rhwng ysgolion yn amrywio gyda'r mesur yn amrywio o 0.31 i 2.43 (allan o 3).
- Nid oedd ymgorffori iechyd yn gysylltiedig â lefel yr ysgol o hawl am ginio ysgol rhad, ond roedd yn gysylltiedig ag ymrwymiad trefniadol ag iechyd.

### Cyrhaeddiad Addysgol

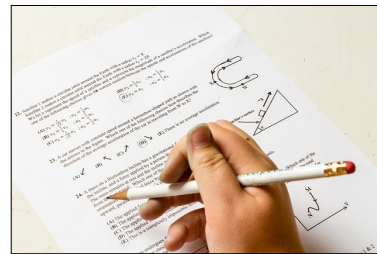
- Roedd lefel hawl am ginio rhad yr ysgol yn gysylltiedig iawn a chyrhaeddiad yng Nghyfnodau Allweddol 3 a 4.
- Ar ôl ystyried hyn yn y dadansoddiad, roedd gwelliant arwyddocaol yn y cyrhaeddiad yng **Nghyfnod Allweddol 3** wrth i ymgorffori iechyd gynyddu.
- Cafodd 60% o'r amrywiaeth rhwng cyrhaeddiad ysgolion ar Gyfnod Allweddol 3 ei egluro gan wahaniaethau yn lefel hawl yr ysgol am ginio rhad, ond roedd ymgorffori iechyd yn egluro **7%** pellach o'r amrywiaeth.
- Yng **Nghyfnod Allweddol 4**, doedd dim cysylltiad

arwyddocaol, cadarnhaol na negyddol, rhwng ymgorffori a chyrhaeddiad.

- Roedd y cysylltiadau rhwng elfennau unigol o'r mesur ymgorffori a'r cyrhaeddiad bron i gyd yn gadarnhaol, ond nid oeddent yn cyrraedd arwyddocâd ystadegol.
- Felly, ni chanfyddom unrhyw dystiolaeth bod ymgorffori iechyd yn niweidiol i gyrhaeddiad addysgol yng Nghyfnod Allweddol 4.

### Presenoldeb

- Ni chafodd ymgorffori iechyd ei gysylltu â phresenoldeb, ond roedd cysylltiad rhwng dwy o'i elfennau unigol â phresenoldeb: cyfranogiad rhieni a chyfranogiad myfyrwyr.



## Materion i'w hystyried

Cymerodd bron bob ysgol uwchradd yng Nghymru ran yn yr astudiaeth ac roedden nhw'n cynrychioli ysgolion uwchradd yng Nghymru gan ystyried eu maint, lefel eu hawl am ginio rhad a'u cyrhaeddiad ar Gyfnod Allweddol 3.

Cafodd gwybodaeth am bolisiau ac arferion iechyd ysgolion ei hunan-adrodd gan ysgolion a'i mesur yn ôl maint yn hytrach nag ansawdd. Yn ogystal â hyn, efallai nad oedd rhai arferion wedi eu nodi gan yr holiadur.

Roedd y diffyg cysylltiad rhwng polisiau ac arferion gwella iechyd a chyrhaeddiad yng Nghyfnod Allweddol 4 yn gallu cael ei egluro drwy ostyngiad yn nylanwad ysgolion ar fywydau myfyrwyr wrth iddynt fynd yn hŷn neu gan y defnydd o ddull asesu gwahanol yng Nghyfnod Allweddol 4.

### Beth mae hyn yn ei olygu i'm hysgol i?

- Ni ddarganfyddodd yr astudiaeth hon ragor o gefnogaeth am yr hypothesis bod cynyddu gwelliant o ran gweithgaredd gwella iechyd yn niweidio cyrhaeddiad addysgol (y ddamcaniaeth 'gêm swm sero').
- Yng Nghyfnod Allweddol 3 roedd dystiolaeth i'r gwrthwyneb: roedd ysgolion ag ymgorfforiad iechyd cyffredinol gwell, a fesurwyd yn unol ag egwyddorion yr ymagwedd Ysgolion Iach, yn dueddol o wneud yn well yn addysgol.
- Yng Nghyfnod Allweddol 4 nid oedd dystiolaeth ar gyfer unrhyw effaith niweidiol ar gyfer ymgorffori iechyd gwell ar gyrhaeddiad.
- Gallai ymgorffori polisiau ac arferion gwella iechyd gynrychioli ffordd o wella canlyniadau addysgol ac nid yw'n debygol o gael effaith negyddol ar gyrhaeddiad addysgol.

Darllenwch y papur ymchwil yn llawn. Gallwch ei lawrlwytho'n rhad ac am ddim yma:

<http://journals.sagepub.com/doi/abs/10.1177/1090198117747659>

Littlecott H et al (2018) Health Improvement and Educational Attainment in Secondary Schools: Complementary or Competing Priorities? Exploratory Analyses From the School Health Research Network in Wales. Health Education and Behavior DOI: 10.1177/1090198117747659